

T.C.
AKSARAY VALİLİĞİ
KUTLU İLKOKULU MÜDÜRLÜĞÜ

2024-2028



Stratejik
Plan

T.C
AKSARAY VALİLİĞİ
KUTLU İLKOKULU MÜDÜRLÜĞÜ



2024-2028 STRATEJİK PLAN

İSTİKLALMARŞI

Korkma, sönmez bu şafaklarda yüzen al sancak;
Sönmeden yurdumun üstünde tüten en son ocak.
O benim milletimin yıldızıdır, parlayacak;
O benimdir, o benim milletimindir ancak.

Çatma, kurban olayım, çehreni ey nazlı hilal!
Kahraman ırkıma bir gül! Ne bu şiddet, bu celal?
Sana olmaz dökülen kanlarımız sonra helal...
Hakkıdır Hakk'a tapan milletimin istiklal!

Ben ezelden beridir hür yaşadım, hür yaşarım.
Hangi çılgın bana zincir vuracakmış? Şaşarım!
Kükremiş sel gibiyim, bendimi çiğner, aşarım.
Yırtarım dağları, enginlere sığmam taşarım.

Garbin afakını sarmışsa çelik zırhlı duvar,
Benim iman dolu göğsüm gibi serhaddim var.
Ulusun, korkma! Nasıl böyle bir imanı boğar,
"Medeniyet!" dediğin tek dişi kalmış canavar?

Arkadaş! Yurduma alçakları uğratma sakın.
Siper et gövdeni, dursun bu hayasızca akın.
Doğacaktır sana va'dettiği günler Hakk'ın...
Kim bilir, belki yarın, belki yarından da yakın.

Bastığın yerleri "toprak!" diyerek geçme, tanı:
Düşün altındaki binlerce kefensiz yatanı.
Sen şehit oğlusun, incitme, yazıktır atanı:
Verme, dünyaları alsan da, bu cennet vatanı.

Kim bu cennet vatanın uğruna olmaz ki feda?
Şüheda fışkıracak toprağı sıksan, şüheda!
Canı, cananı bütün varımı alsın da Huda,
Etmesin tek vatanımdan beni dünyada cüda.

Ruhumun senden, İlahi, şudur ancak emeli:
Değmesin mabedimin göğsüne namahrem eli.
Bu ezanlar ezanlar-ki şahadetleri dinin temeli
Ebedi yurdumun üstünde benim inlemeli.

O zaman vecd ile bin secde eder-varsa-taşım,
Her cornermandan, İlahi, boşanıp kanlı yaşım,
Fışkırır ruh-ı mücerred gibi yerden na'sım;
O zaman yükselerek arşa değer belki başım.

Dalgalar sen de şafaklar gibi ey şanlı hilal!
Olsun artık dökülen kanlarımın hepsi helal!
Ebediyen sana yok, ırkıma yok izmihlal:
Hakkıdır, hür yaşamış bayrağımın hürriyet;
Hakkıdır, Hakk'a tapan, milletimin istiklal!

Mehmet Akif ERSOY

*Öğretmenler;
Yeni Nesil Sizin
Eseriniz Olacaktır.*

H. Atatürk



GENÇLİĞE HİTABE

Ey Türk gençliği! Birinci vazifen, Türk İstiklalini, Türk cumhuriyetini, İlelebet, muhafaza ve müdafaa etmektir.

Mevcutiyetinin ve istikbalinin yegane temeli budur. Bu temel, senin, en kıymetli hazinendir. İstikbalde dahi, seni, bu hazineden, mahrum etmek isteyecek, dahili ve harici, bedhahların olacaktır. Bir gün, istiklal ve cumhuriyeti müdafaa mecburiyetine düşersen, vazifeye atılmak için, içinde bulunacağın vaziyetin imkan ve şeraitini düşünmeyeceksin! Bu imkan ve şerait, çok namüsaıt bir mahiyette tezahür edebilir. İstiklal ve cumhuriyetine kastedecek düşmanlar, bütün dünyada emsali görülmemiş bir galibiyetin mümessili olabilirler. Cebren ve hile ile aziz vatanın, bütün kaleleri zapt edilmiş, bütün tersanelerine girilmiş, bütün orduları dağıtılmış ve memleketin her köşesi bilfiil işgal edilmiş olabilir. Bütün bu şeraitten daha elim ve daha vahim olmak üzere, memleketin dahilinde, iktidara sahip olanlar gaflet ve dalalet ve hatta hıyanet içinde bulunabilirler. Hatta bu iktidar sahipleri şahsi menfaatlerini, müstevlerin siyasi emelleriyle tevhit edebilirler. Millet, fakr u zaruret içinde harap ve bitap düşmüş olabilir.

Ey Türk istikbalinin evladı! İşte, bu ahval ve şerait içinde dahi, vazifen; Türk istiklal ve cumhuriyetini kurtarmaktır! Muhtaç olduğun kudret, damarlarındaki asil kanda, mevcuttur!

H. Atatürk

SUNUŞ



Bu çalışma bizim kurumsallaştığımızın bir göstergesidir. Kuruma yeni gelen personeller bu plan sayesinde kurumun misyonunu, vizyonunu, değerlerini, zayıf ve güçlü yanlarını tanımış olacaktır. Bütün bunlar kişiye göre yönetim tarzından kurtulup kurumsal hedeflere göre yönetim tarzının oturmasını sağlayacaktır.

Kurumsallaşma, her işin amacı, aracı ve zamanının olduğunun bilinmesi yani bu işi ben şu araçla şu amaç için şu zamanda şu hedefe ulaşmak için yapmalıyım demektir. Örneğin öğrenme güçlüğü çeken bir öğrenci çeşitli tanıma sorularıyla tanınmalı, bu tanımadaki amacın öğrencinin öğrenmesindeki belli güçlükleri tanımak ve öğrencinin kendisine, ailesine, devletine yararlı bir birey haline getirmek olduğu işin başında belirlenmelidir.

Stratejik Plan (2024-2028)'de belirtilen amaç ve hedeflere ulaşmamızın okulumuzun gelişme ve kurumsallaşma süreçlerine önemli katkılar sağlayacağına inanmaktayız.

Okulumuz, daha iyi bir eğitim seviyesine ulaşmak düşüncesiyle sürekli yenilenmeyi ve kalite kültürünü kendisine ilke edinmeyi amaçlamaktadır. Kalite kültürü oluşturmak için eğitim ve öğretim başta olmak üzere insan kaynakları ve kurumsallaşma, sosyal faaliyetler, alt yapı, toplumla ilişkiler ve kurumlar arası ilişkileri kapsayan 2024-2028 stratejik planı hazırlanmıştır.

Planın hazırlanmasında emeği geçen stratejik plan ekibine, öğretmenlerimize, öğrencilerimize ve velilerimize teşekkür ederim.

Bayram TURGUT
Okul Müdürü

İÇİNDEKİLER

SUNUŞ.....	3
İÇİNDEKİLER	4
BÖLÜM I: STRATEJİK PLAN HAZIRLIK SÜRECİ	5
BÖLÜM II: DURUM ANALİZİ.....	6
OKULUN KISA TANITIMI	6
MEVZUAT ANALİZİ.....	7
ÜST POLİTİKA BELGELERİ ANALİZİ	8
OKULUN MEVCUT DURUMU :TEMEL İSTATİSTİKLER.....	9
PAYDAŞ ANALİZİ	13
GZFT (GÜÇLÜ, ZAYIF, FIRSAT, TEHDİT) ANALİZİ.....	15
GELİŞİM VE SORUN ALANLARI	18
BÖLÜM III: GELECEĞE BAKIŞ.....	20
MİSYON, VİZYON VE TEMEL DEĞERLER	20
AMAÇ, HEDEF, GÖSTERGE VE STRATEJİLER	21
TEMA I: EĞİTİM ÖĞRETİME ERİŞİM VE KATILIM.....	21
TEMA II: EĞİTİM VE ÖĞRETİMDE KALİTE	23
TEMA III: KURUMSAL KAPASİTE.....	25
BÖLÜM IV: MALİYETLENDİRME	27
BÖLÜM V: İZLEME VE DEĞERLENDİRME	28
EKLER:	29

BÖLÜM I: STRATEJİK PLAN HAZIRLIK SÜRECİ

2024-2028 dönemi stratejik plan hazırlanması süreci Üst Kurul ve Stratejik Plan Ekibinin oluşturulması ile başlamıştır. Ekip tarafından oluşturulan çalışma takvimi kapsamında ilk aşamada durum analizi çalışmaları yapılmış ve durum analizi aşamasında paydaşlarımızın plan sürecine aktif katılımını sağlamak üzere paydaş anketi, toplantı ve görüşmeler yapılmıştır.

Durum analizinin ardından geleceğe yönelim bölümüne geçilerek okulumuzun amaç, hedef, gösterge ve eylemleri belirlenmiştir. Çalışmaları yürüten ekip ve kurul bilgileri altta verilmiştir.

Üst Kurul Bilgileri		Ekip Bilgileri	
Adı Soyadı	Unvanı	Adı Soyadı	Unvanı
Bayram TURGUT	Okul Müdürü	Bayram TURGUT	Okul Müdürü
Gonca POLAT	Öğretmen	Ömre AKCAN	Öğretmen
Kezban TURGUT	Öğretmen	Mustafa ÇALIŞKAN	Öğretmen
Ufuk GÜNEY	Öğretmen	Muammer KAÇAR	Veli
Şaban ÖLMEZ	Okul Aile Birliği Başkanı	Ramazan TEVATİR	Veli

BÖLÜM II: DURUM ANALİZİ

Durum analizi bölümünde okulumuzun mevcut durumu ortaya konularak neredeyiz sorusuna yanıt bulunmaya çalışılmıştır.

Bu kapsamda okulumuzun kısa tanıtımı, okul künyesi ve temel istatistikleri, paydaş analizi ve görüşleri ile okulumuzun Güçlü Zayıf Fırsat ve Tehditlerinin (GZFT) ele alındığı analize yer verilmiştir.

Okulun Kısa Tanıtımı



Okulumuz ilk olarak 1957 yılında eğitim ve öğretime açılmıştır. 1984 yılında yeni bina yapılarak, 1998 yılına kadar Kutlu İlkokulu olarak hizmet vermiştir.

İlköğretimin 8 yıla çıkmasıyla 1998 yılında Kutlu Ortaokulu ile birleşip Kutlu İlköğretim Okulu adını alarak 2012 yılına kadar eğitim-öğretime devam etmiştir.

2012 yılında 4+4+4 eğitim sistemiyle okulumuz bağımsız Kutlu İlkokulu olarak yeniden adlandırılmış olup eğitim öğretime devam etmektedir.

Mevzuat Analizi

Yasal Yükümlülük	Dayanak	Tespitler	İhtiyaçlar
Okul öncesi, ilk ve ortaöğretim çağındaki öğrencileri bedenî, zihnî, ahlakî, manevî, sosyal ve kültürel nitelikler yönünden geliştiren ve insan haklarına dayalı toplum yapısının ve küresel düzeyde rekabet gücüne sahip ekonomik sistemin gerektirdiği bilgi ve becerilerle donatarak geleceğe hazırlayan eğitim ve öğretim programlarını tasarlamak, uygulamak, güncellemek; öğretmen ve öğrencilerin eğitim ve öğretim hizmetlerini bu çerçevede yürütmek ve denetlemek	1 No'lu Cumhurbaşkanlığı Kararnamesi (CBK)'nin On Birinci Bölümü 301'inci maddesi 1'inci fıkrası (a) bendi	Diğer kamu kurum ve kuruluşları ile sivil toplum kuruluşlarının eğitim ve öğretim hizmetlerinde yapıcı iş birlikleri içerisinde yeterince yer almaması Okul öncesi eğitim standartlarının güncel olmaması	İlgili kamu kurumlarıyla ve sivil toplum kuruluşlarıyla eğitim ve öğretim hizmetinin toplumsal bir bütünlük içerisinde ele alınmasına yönelik bilgi ve tecrübe paylaşımının artırılması
Eğitim ve öğretimin her kademesi için ulusal politika ve stratejileri belirlemek, uygulamak, uygulanmasını izlemek ve denetlemek, ortaya çıkan yeni hizmet modellerine göre güncelleyerek geliştirmek	1 No'lu (CBK)'nin On Birinci Bölümü 301'inci maddesi 1'inci fıkrası(b) bendi	Eğitim ve öğretime dair temel politika ve planların personel görev değişikliği sebebiyle yeterince sahiplenilmemesi ve uygulama aşamasında sürekliliğin sağlanamaması	Yöneticilerin ve diğer personelin görev değişikliği söz konusu olduğunda bilgi ve birikimini yeni gelen personele aktarması ve oryantasyon süreci
Eğitim sistemini yeniliklere açık, dinamik, ekonomik ve toplumsal gelişimin gerekleriyle uyumlu biçimde güncel teknik ve modeller ışığında tasarlamak ve geliştirmek	1 No'lu (CBK)'nin On Birinci Bölümü 301'inci maddesi 1'inci fıkrası(c) bendi	Ders kitaplarının (etkinlik ve soru sayıları) e-çeriklerle desteklenmesi gerekliliği Teknolojik gelişmelerle birlikte öğrenmenin çevrim içi ortamlarda sunulmasına olanak sağlanması Geleneksel öğrenme yöntemlerine kıyasla daha interaktif ve hızlı bir şekilde öğrenmenin tercih edilmesi	Ders kitaplarına yönelik e-çeriklerin tek bir platform üzerinden kullanıcılara ulaştırılması Okul/kurum standartlarının gelişmeler doğrultusunda yeniden yapılandırılması Çeşitli öğrenme alanlarında programların hazırlanması ve hazırlanan programların günümüz ihtiyaçlarına uygun hâle getirilmesi
Eğitime erişimi kolaylaştıran, her vatandaşın eğitim fırsat ve imkânlarından eşit derecede yararlanabilmesini teminat altına alan politika ve stratejiler geliştirmek, uygulamak, uygulanmasını izlemek ve koordine etmek	1 No'lu (CBK)'nin On Birinci Bölümü 301'inci maddesi 1'inci fıkrası(ç) bendi	İlk ve ortaöğretim kurumları arası imkân ve başarı farklılıklarının olması	Mevcut uygulamaların öğrencilerin çok yönlü gelişimini destekleyecek projelerle ilgilenmesine ve yeni projeler üretmesine imkân verecek şekilde düzenlenmesi Öğretim programları ile öğrencilerin fiziksel, sosyal, duyuşsal yanlarının bütüncül bir şekilde geliştirilmesi

Üst Politika Belgeleri Analizi

Millî Eğitim Bakanlığına görev ve sorumluluk yükleyen hükümlerin tespit edilmesi için tüm üst politika belgeleri ayrıntılı olarak taranmış ve bu belgelerde yer alan politikalar incelenmiştir. Bu çerçevede Kutlu İlkokulu 2024-2028 Stratejik Planının stratejik amaç, hedef, performans göstergeleri ve stratejileri hazırlanırken bu üst politika belgelerinden faydalanılmıştır. Üst politika belgeleri temel üst politika belgeleri ve diğer üst politika belgeleri olarak iki bölümde ele alınmıştır. Üst politika belgeleri ile stratejik plan ilişkisinin kurulması amacıyla üst politika belgeleri aşağıdaki tablo oluşturulmuştur.

Temel Üst Politika Belgeleri	Diğer Üst Politika Belgeleri
Kalkınma Planları	TÜBİTAK 2024-2025 Arge Yenilik Konuları
Orta Vadeli Programlar	İklim Değişikliği Eylem Planı
Orta Vadeli Mali Planlar	Öğretmen Strateji Belgesi
Millî Eğitim Kalite Çerçevesi	Su Verimliliği Strateji Belgesi ve Eylem Planı
MEB 2024-2028 Stratejik Planı	Mesleki Eğitim Kurulu Kararları
Millî Eğitim Şura Kararları	Ulusal Deprem Strateji Belgesi ve Eylem Planı
İl Afet Müdahale Eylem Planı	Ulusal Enerji Verimliliği Eylem Planı
	Ulusal Yapay Zekâ Stratejisi
	2023-2028 Türkiye Çocuk Hakları Strateji Belgesi ve Eylem Planı
	Konya Ovası Projesi Bölge Kalkınma İdaresi Başkanlığı

Okulun Mevcut Durumu: Temel İstatistikler

Okul Künyesi

Okulumuzun temel girdilerine ilişkin bilgiler altta yer alan okul künyesine ilişkin tabloda yer almaktadır.

Temel Bilgiler Tablosu- Okul Künyesi

İli:	AKSARAY	İlçesi:	MERKEZ		
Adres:	Atatürk Mahallesi Kutlu Köyü	Coğrafi Konum (link):	http://kutluilkokulu.meb.k12.tr/tema/harita.php		
Telefon Numarası:	0382 238 40 90	Faks Numarası:	-		
e- Posta Adresi:	703712@meb.k12.tr	Web sayfası adresi:	kutluilkokulu.meb.k12.tr		
Kurum Kodu:	703712	Öğretim Şekli:	Normal		
Okulun Hizmete Giriş Tarihi:	1957	Toplam Çalışan Sayısı	7		
Öğrenci Sayısı:	Kız	26	Öğretmen Sayısı	Kadın	3
	Erkek	34		Erkek	3
	Toplam	61		Toplam	6
Derslik Başına Düşen Öğrenci Sayısı	12	Şube Başına Düşen Öğrenci Sayısı	12		
Öğretmen Başına Düşen Öğrenci Sayısı	12	Öğretmenlerin Kurumdaki Ortalama Görev Süresi	7		

Çalışan Bilgileri

Okulumuzun çalışanlarına ilişkin bilgiler altta yer alan tabloda belirtilmiştir.

Çalışan Bilgileri Tablosu

Unvan	Erkek	Kadın	Toplam
Okul Müdürü ve Müdür Yardımcısı	1		1
Sınıf Öğretmeni	2	2	4
Branş Öğretmeni		1	1
Rehber Öğretmen			
İdari Personel			
Yardımcı Personel		1	1
Güvenlik Personeli			
Toplam Çalışan Sayıları	3	4	7

Okulumuz Bina ve Alanları

Okulumuzun binası ile açık ve kapalı alanlarına ilişkin temel bilgiler altta yer almaktadır.

Okul Yerleşkesine İlişkin Bilgiler

Okul Bölümleri		Özel Alanlar	Var	Yok
Okul Kat Sayısı	1	Çok Amaçlı Salon		*
Derslik Sayısı	5	Çok Amaçlı Saha		*
Derslik Alanları (m2)	50	Kütüphane		*
Kullanılan Derslik Sayısı	5	Fen Laboratuvarı		*
Şube Sayısı	5	Bilgisayar Laboratuvarı		*
İdari Odaların Alanı (m2)	12 m2	İş Atölyesi		*
Öğretmenler Odası (m2)	12 m2	Beceri Atölyesi		*
Okul Oturum Alanı (m2)	458 m2	Pansiyon		*
Okul Bahçesi (Açık Alan)(m2)	3510 m2			
Okul Kapalı Alan (m2)	458 m2			
Sanatsal, bilimsel ve sportif amaçlı toplam alan (m ²)	*			
Kantin (m2)	*			
Tuvalet Sayısı	9			
Diğer	*			

Sınıf ve Öğrenci Bilgileri

Okulumuzda yer alan sınıfların öğrenci sayıları alttaki tabloda verilmiştir.

Öğrenci Sayıları Tablosu

SINIFI	Kız	Erkek	Toplam
Ana Sınıfı	4	7	11
1-A	3	7	10
2-A	5	9	14
3-A	8	5	13
4-A	5	8	13

Donanım ve Teknolojik Kaynaklarımız

Teknolojik kaynaklar başta olmak üzere okulumuzda bulunan çalışır durumdaki donanım malzemesine ilişkin bilgiye alttaki tabloda yer verilmiştir.

Teknolojik Kaynaklar Tablosu

Akıllı Tahta Sayısı	4	TV Sayısı	1
Masaüstü Bilgisayar Sayısı	7	Yazıcı Sayısı	6
Taşınabilir Bilgisayar Sayısı	2	Fotokopi Makinası Sayısı	2
Projeksiyon Sayısı	5	İnternet Bağlantı Hızı	ADSL

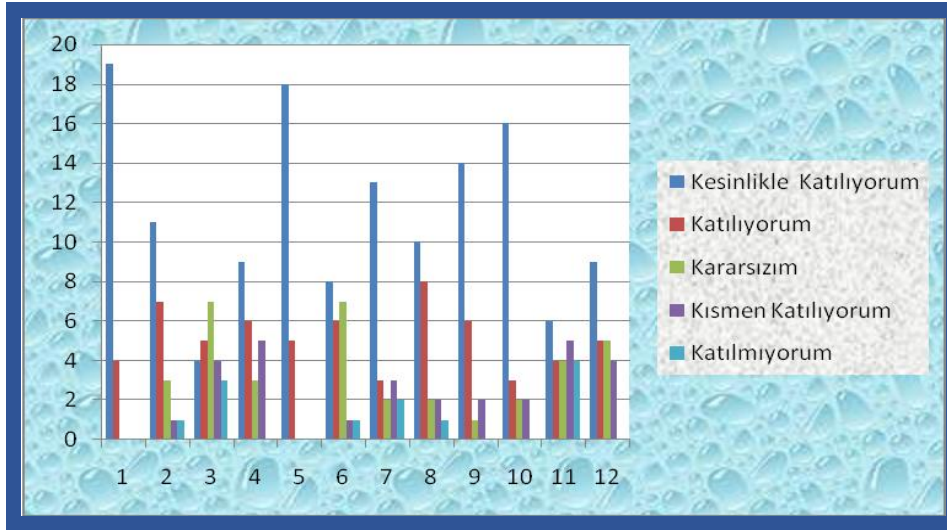
Paydaş Analizi

Kurumumuzun temel paydaşları öğrenci, veli ve öğretmen olmakla birlikte eğitimin dışsal etkisi nedeniyle okul çevresinde etkileşim içinde olunan geniş bir paydaş kitlesi bulunmaktadır. Paydaşlarımızın görüşleri anket, toplantı, dilek ve istek kutuları, elektronik ortamda iletilen önerilerde dâhil olmak üzere çeşitli yöntemlerle sürekli olarak alınmaktadır.



Paydaş anketlerine (EK 1, 2, 3) ilişkin ortaya çıkan temel sonuçlara aşağıda yer verilmiştir:

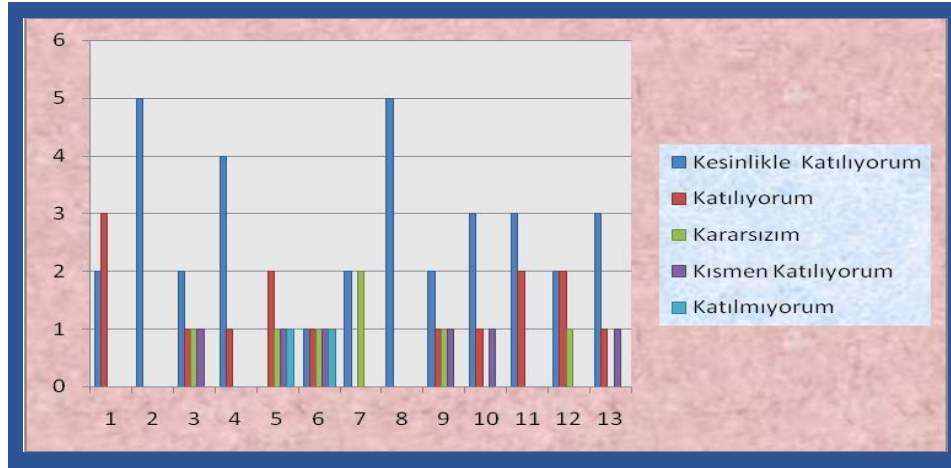
Öğrenci Anketi Sonuçları



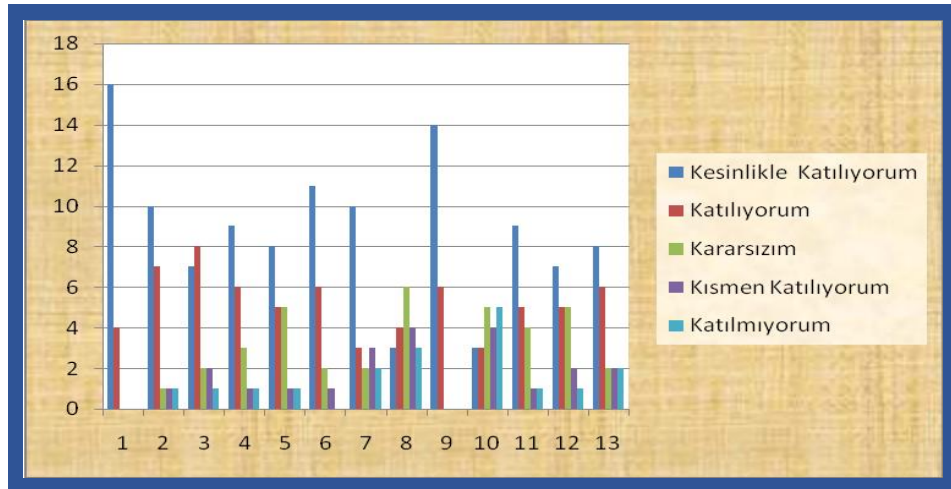
Okulumuzda eğitim öğretim gören öğrencilerimizin değerlendirmelerinin bulunduğu anket (EK 1) sonuçlarına göre;

- “Öğretmenlerimle ihtiyaç duyduğumda rahatlıkla görüşebilirim.” ve “Okulda kendimi güvende hissediyorum.” Anket maddeleri öğrencilerimiz tarafından en fazla olumlu görülen konular olmuştur.
- “Okulun rehberlik servisinden yeterince yararlanabiliyorum.” ve “Okulun binası ve diğer fiziki mekânlar yeterlidir.” Anket maddeleri öğrencilerimiz tarafından en az olumlu görülen konular olmuştur.

Öğretmen Anket Sonuçları



Veli Anket Sonuçları



Okulumuzda görevli öğretmenlerimizin görüş ve değerlendirmelerinin bulunduğu anket (EK 2) sonuçlarına göre;

- “Kurumdaki tüm duyurular çalışanlara zamanında iletilir.” ve “Okulda öğretmenler arasında ayırım yapılmamaktadır.” Anket maddeleri öğretmenlerimizden %100 kesinlikle katılıyorum sonucu ile en fazla olumlu görülen konular olmuştur.
- “Çalıştığım okul bana kendimi geliştirme imkânı tanımaktadır.” ve “Okul, teknik araç ve gereç yönünden yeterli donanımına sahiptir.” Anket maddeleri öğretmenlerimiz tarafından en az olumlu görülen konular olmuştur.

Okulumuz velilerinin görüş ve değerlendirmelerinin bulunduğu anket (EK 3) sonuçlarına göre;

- “İhtiyaç duyduğumda okul çalışanlarıyla rahatlıkla görüşebiliyorum.” ve “Çocuğumun okulunu sevdiğini ve öğretmenleriyle iyi anlaştığını düşünüyorum.” Anket maddeleri velilerimiz tarafından en fazla olumlu görülen konular olmuştur.
- “E-Okul Veli Bilgilendirme Sistemi ile okulun internet sayfasını düzenli olarak takip ediyorum.” ve “Okul, teknik araç ve gereç yönünden yeterli donanımına sahiptir.” Anket maddeleri velilerimiz tarafından en az olumlu görülen konular olmuştur.

GZFT (Güçlü, Zayıf, Fırsat, Tehdit) Analizi

Okulumuzun temel istatistiklerinde verilen okul künyesi, çalışan bilgileri, bina bilgileri, teknolojik kaynak bilgileri ve gelir gider bilgileri ile paydaş anketleri sonucunda ortaya çıkan sorun ve gelişime açık alanlar iç ve dış faktör olarak değerlendirilerek GZFT tablosunda belirtilmiştir. Dolayısıyla olguyu belirten istatistikler ile algıyı ölçen anketlerden çıkan sonuçlar tek bir analizde birleştirilmiştir.

Kurumun güçlü ve zayıf yönleri donanım, malzeme, çalışan, iş yapma becerisi, kurumsal iletişim gibi çok çeşitli alanlarda kendisinden kaynaklı olan güçlülükleri ve zayıflıkları ifade etmektedir ve ayırmda temel olarak okul müdürü/müdürlüğü kapsamından bakılarak iç faktör ve dış faktör ayrımı yapılmıştır.

İçsel Faktörler

Güçlü Yönler

Öğrenciler	Bireylerin ilgi ve ihtiyaçlarına cevap verebilecek bir okul olması.
Çalışanlar	Eğitim kadromuzun dinamizmi
Veliler	Kurumun velilerin fikirlerine önem vermesi
Bina ve Yerleşke	Okul binasının eğitim öğretim ihtiyacını karşılaması
Donanım	Kurumsal ağ sisteminin olması (e-okul, MEBBİS, vb.)
Bütçe	İŞKUR aracılığı ile yardımcı personel hizmetlerinin karşılanabilmesi.
Yönetim Süreçleri	Toplumsal sorunlara duyarlı idarenin olması
İletişim Süreçleri	Paydaşlar arasında etkili iletişim olması.

Zayıf Yönler

Öğrenciler	Farklı Kültürlerden gelen öğrenci profili.
Çalışanlar	Kariyer beklentileri
Veliler	Bazı velilerin öğrenci ve okulla karşı ilgisiz olması
Bina ve Yerleşke	Okulun fiziki mekânlarının yetersizliği
Donanım	Gelişen ve değişen teknolojiye uygun donatım malzemelerindeki eksiklikler
Bütçe	Eğitim ve öğretimin finansmanında yerel yönetimlerin katkısının yetersiz olması
Yönetim Süreçleri	Çalışanın performansına dayalı ölçme ve değerlendirme sisteminin olmaması
İletişim Süreçleri	Online yazışmaların kurumun tüm birimlerinde aktif olarak kullanılmaması

Dışsal Faktörler

Fırsatlar

Politik	Öğrencilerin değişik ihtiyaçlarına, doğal yeteneklerine ve ilgi alanlarına odaklanması
Ekonomik	Okulun bulunduğu çevrenin genel gelir durumu
Sosyolojik	Ailelerin ve öğrencilerin bilinçlenmeleri
Teknolojik	Bilginin hızlı üretimi, erişilebilirlik ve kullanılabilirliğinin gelişmesi
Mevzuat-Yasal	Yasal yükümlülüklerin belirlenmesi
Ekolojik	Toplum kavramında, internet kullanımı sonucunda meydana gelen değişiklikler

Tehditler

Politik	Okul çevresindeki politik durum
Ekonomik	Velilerin sosyoekonomik düzeyi
Sosyolojik	Göçler dolayısıyla azalan okul çağı öğrenci sayısı
Teknolojik	Okulun sahip olmadığı teknolojik araçlar bunların kazanılma ihtimali
Mevzuat-Yasal	Okulumuzun bulunduğu çevrenin, eğitime-öğretime erişme birlik hakkında zorunlu eğitimi aşan beklentileri
Ekolojik	Aile yapısındaki değişmeler

Stratejik planlamanın en önemli unsurlarından biri GZFT (SWOT) analizidir. GZFT analizi, kuruluşun kendisinin ve kuruluşu etkileyen koşulların sistemli olarak incelenmesidir.

GZFT analizi sonuçları okulumuz yönetici ve öğretmenleriyle yapılan çalışmalar sonucunda değerlendirilmiş ve önceliklendirilerek son şekli verilmiştir. Ayrıca GZFT Analizi bir önceki stratejik plan GZFT Analizi ile karşılaştırılarak gözden geçirilmiştir.

Gelişim ve Sorun Alanları

Gelişim ve sorun alanları analizi ile GZFT analizi sonucunda ortaya çıkan sonuçların planın geleceğe yönelim bölümü ile ilişkilendirilmesi ve buradan hareketle hedef, gösterge ve eylemlerin belirlenmesi sağlanmaktadır.

Gelişim ve sorun alanları ayırımında eğitim ve öğretim faaliyetlerine ilişkin üç temel tema olan eğitime erişim, eğitimde kalite ve kurumsal kapasite kullanılmıştır. Eğitime erişim, öğrencinin eğitim faaliyetine erişmesi ve tamamlamasına ilişkin süreçleri; eğitimde kalite, öğrencinin akademik başarısı, sosyal ve bilişsel gelişimi ve istihdamı da dâhil olmak üzere eğitim ve öğretim sürecinin hayata hazırlama evresini; kurumsal kapasite ise kurumsal yapı, kurum kültürü, donanım, bina gibi eğitim ve öğretim sürecine destek mahiyetinde olan kapasiteyi belirtmektedir.

Eğitime Erişim	Eğitimde Kalite	Kurumsal Kapasite
Okullaşma Oranı	Akademik Başarı	Kurumsal İletişim
Okula Devam/ Devamsızlık	Sosyal, Kültürel ve Fiziksel Gelişim	Kurumsal Yönetim
Okula Uyum, Oryantasyon	Sınıf Tekrarı	Bina ve Yerleşke ve Donanım
Özel Eğitime İhtiyaç Duyan Bireyler	İstihdam Edilebilirlik ve Yönlendirme	Temizlik, Hijyen
Yabancı Öğrenciler	Öğretim Yöntemleri	İş Güvenliği, Okul Güvenliği
Hayat Boyu Öğrenme	Ders araç gereçleri	Taşıma ve servis

Gelişim ve sorun alanlarına ilişkin GZFT analizinden yola çıkılarak saptamalar yapılırken yukarıdaki tabloda yer alan ayırımıda belirtilen temel sorun alanlarına dikkat edilmesi gerekmektedir.

Gelişim ve Sorun Alanlarımız Tablosu

1.TEMA: EĞİTİM VE ÖĞRETİME ERİŞİM	2.TEMA: EĞİTİM VE ÖĞRETİMDE KALİTE	3.TEMA: KURUMSAL KAPASİTE
İlkokulda, ortaokulda ve ortaöğretimde devamsızlık	Parçalanmış aile çocukları	Görevlendirme çalışan idareci sayısı/oranı
Okulöncesi ve ilkokul okullaşma oranı	TÜBİTAK projeleri	Öğretmen ihtiyacı ve ücretli öğretmen oranı
Hayat boyu öğrenmeye katılım	AB projeleri	Okullarımızdaki kadrolu hizmetli sayısı
Sınıf tekrarı yapan öğrenci oranı	Anne/baba vefat eden öğrenciler	Öğretmenlerin akademik unvanlarının yükseltilmesi
Özel okul öğrenci oranı/sayısı	En az 1 zayıfı olan öğrenci oranı	Okulöncesi ve ilkokul, derslik başına düşen öğrenci sayısı
Eğitim ve öğretime erişim	Anne/baba hükümlü öğrenciler	Taşınmalı eğitim kapsamında taşınan öğrenci oranı
Okul öncesinde okullaşma oranı	Anne/baba şehit veya gazi öğrenciler	Soba ile ısınan okul oranı
İlkokulda okullaşma ve devamsızlık	Anne/baba okuma yazma bilmeyen öğrenciler	Görevlendirme çalışan idareci sayısı/oranı
Zorunlu eğitimden erken ayrılma	Okul sporları lisanslı sporcu öğrenci sayısı/oranı	Öğretmen ihtiyacı ve ücretli öğretmen oranı
Dezavantajlı çevrelerden gelen çocuklar	Deprem konusunda bilinçlendirme	Okullarımızdaki kadrolu hizmetli sayısı

BÖLÜM III: GELECEĞE BAKIŞ

Geleceğe bakış bölümünde misyon, vizyon ve temel değerler; amaçlar, hedefler, performans göstergeleri ve stratejiler yer almaktadır.

MİSYONUMUZ

Teknoloji ve bilimin ışığında; okuyan, araştıran, kendini geliştiren, çevreye duyarlı, başarılı bireyler yetiştirmek için toplum yararına yönelik etkili ve verimli eğitim-öğretim hizmeti sunmak.

VİZYONUMUZ

Milli ve manevi değerlere bağlı değişim ve gelişmelere açık çevreye duyarlı paylaşımcı bireyler yetiştirmek.

TEMEL DEĞERLERİMİZ

- *Görevlerimizi yerine getirirken objektiflik ilkesini uyguluyoruz.*
- *Tüm ilişkilerde insana saygı esasını uyguluyoruz.*
- *Çalışmalarda etkililik ve verimliliğin ekip çalışmalarıyla sağlanacağı anlayışı kabullenilerek gereken önemi veriyoruz.*
- *Kurumda çalışmaların bilimsel verilere ve mevzuatına uygun olarak gerçekleştirildiğinde başarı sağlanacağına inanıyoruz.*
- *Görev dağılımı ve hizmet sunumunda adil oluruz ve çalışanın kuruma katkısını tanıyıp takdir ederiz.*
- *Kurum çalışanlarının Kutlu İlkokulunun değerli bir ferdi olduğunu hissettirerek burada çalışmaktan gurur duymasını; çalışanlar arasında dayanışma ve işbirliğinin en üst düzeyde gerçekleşmesini sağlarız.*

AMAÇ, HEDEF, GÖSTERGE VE STRATEJİLER

TEMA I: EĞİTİM VE ÖĞRETİME ERİŞİM VE KATILIM

Eğitim ve öğretime erişim okullaşma ve okul terki, devam ve devamsızlık, okula uyum ve oryantasyon, özel eğitime ihtiyaç duyan bireylerin eğitime erişimi, yabancı öğrencilerin eğitime erişimi ve hayat boyu öğrenme kapsamında yürütülen faaliyetlerin ele alındığı temadır.

Amaç 1	Kayıt bölgemizde yer alan çocukların okullaşma oranlarını artıran, öğrencilerin uyum ve devamsızlık sorunlarını gideren çalışmalar yapmak.								
Hedef 1.1	Kayıt bölgemizde yer alan çocukların okullaşma oranlarını artıran, öğrencilerin uyum ve devamsızlık sorunlarını gideren etkin bir yönetim yapısı kurmak.								
Performans Göstergeleri	Hedefe Etkisi (%)	Başlangıç Değeri	2024	2025	2026	2027	2028	İzleme Sıklığı	Rapor Sıklığı
PG 1.1.1 Okul Öncesi 4- 5 Yaş Okullaşma Oranı	%25	% 50	% 60	% 70	% 80	% 90	% 95	6 ay	1 yıl
PG 1.1.2 İlkokul 1.Sınıf öğrencilerinden okulöncesi eğitim almış öğrenci oranı	%25	% 85	% 90	% 92	% 94	% 96	% 98	6 ay	1 yıl
PG 1.1.3 Veli toplantısına katılan veli oranı	%25	% 65	% 75	% 80	% 85	% 90	% 95	6 ay	1 yıl
PG 1.1.4 İlkokul 10 Gün Üzeri Devamsız Öğrenci Oranı	%25	% 5	% 5	%4	% 3	% 2	% 1	6 ay	1 yıl

Koordinatör Birim	Okul İdaresi
İş Birliği Yapılacak Birimler	Valilik, Milli Eğitim Müdürlüğü, Muhtarlık
Riskler	Aile yapısındaki değişimler Velilerin sosyoekonomik düzeyi Göçler dolayısıyla azalan okul çağı öğrenci sayısı
Stratejiler	Kayıt bölgesinde yer alan öğrencilerin tespiti çalışması yapılacaktır. Devamsızlık yapan öğrencilerin velileri ile özel aylık toplantı ve görüşmeler yapılacaktır. Öğrencilerin okula devamına yönelik ailelere bilgilendirme çalışmaları yapılacaktır.
Maliyet Tahmini	20000
Tespitler	Okul Öncesi eğitimin ilkokul 1. Sınıf eğitimine olan katkısı. Kayıt öncesi ailelere verilecek eğitimin kayıt oranını artırması
İhtiyaçlar	Alan taramasının yapılması. Okul öncesi eğitimde ebeveyn bilgilendirme çalışmaları yapılması.

TEMA II: EĞİTİM ÖĞRETİMDE KALİTE

Eğitim öğretimde kalite başlığı esas olarak eğitim ve öğretim faaliyetinin hayata hazırlama işlevinde yapılacak çalışmaları kapsamaktadır. Bu tema altında akademik başarı, sınav kaygıları, sınıfta kalma, ders başarıları ve kazanımları, disiplin sorunları, öğrencilerin bilimsel, sanatsal, kültürel ve sportif faaliyetleri ile istihdam ve meslek edindirmeye yönelik rehberlik ve diğer mesleki faaliyetler yer almaktadır.

Amaç 2	Öğrencilerimizin gelişmiş dünyaya uyum sağlayacak şekilde donanımlı bireyler olabilmesi için eğitim ve öğretimde kalitenin artırılmasına yönelik imkanlar sağlamak.								
Hedef 2.1	Öğrenme kazanımlarını takip eden ve velileri de sürece dâhil eden bir yönetim anlayışı ile öğrencilerimizin akademik başarılarını ve sosyal faaliyetlere katılımını artırmak.								
Performans Göstergeleri	Hedefe Etkisi (%)	Başlangıç Değeri	2024	2025	2026	2027	2028	İzleme Sıklığı	Rapor Sıklığı
PG 2.1.1 İl genelinde düzenlenen kültürel, sosyal, bilimsel ve sanatsal etkinliklere katılan öğrenci sayısı	%25	2	4	6	8	10	15	6 ay	1 yıl
PG 2.1.2 EBA Portalına Kayıtlı Öğrenci Oranı	%25	% 70	% 70	% 80	% 85	% 90	% 95	6 ay	1 yıl
PG 2.1.3 Sınıf geçme oranları	%25	% 90	% 92	% 94	% 96	% 98	% 99	6 ay	1 yıl
PG 2.1.4 İlkokul Yetiştirme programına dâhil edilen öğrencilerden başarılı olanların oranı	%25	% 50	% 70	% 80	% 85	% 90	% 95	6 ay	1 yıl

Koordinatör Birim	Okul İdaresi
İş Birliği Yapılacak Birimler	Valilik, Milli Eğitim Müdürlüğü, Muhtarlık
Riskler	Okulun fiziki mekânları Bazı velilerin öğrenci ve okulla karşı ilgisizliği
Stratejiler	Okullarda okuma saatinin düzenlenmesi, okul kütüphanelerinde öğretmen ve öğrencilere yönelik süreli yayınlar bulundurulacak Okullarımızda velilere ve öğrencilere yönelik yılda bir kez olmak üzere ÖBA hakkında seminerler verilecek. İYEP kapsamında olan öğrencilerin gelişimleri takip edilecektir.
Maliyet Tahmini	10000
Tespitler	Öğrencilerin Türkçe ve Matematik dersindeki eksikleri tespit edilerek İYEP aracılığıyla akademik yeterliklerinin artırılması. Öğrencilerde kitap okuma alışkanlığı oluşturarak derslerdeki başarının artırılması.
İhtiyaçlar	Öğrencilerin yıl içerisinde okuduğu kitap sayısı artırılması. Sınıf kitaplıkları zenginleştirilmesi.

TEMA III: KURUMSAL KAPASİTE

Kurumsal kapasitenin artırılmasında okul ve çevresinin temizliği, güvenliği, bakım ve onarım, donatım, sosyal, sanatsal, sportif ve kültürel faaliyet alanlarının geliştirilmesi, kaynak tasarrufu, iş sağlığı ve güvenliği gibi faaliyetler yer almaktadır.

Amaç 3	Eğitim ve öğretim faaliyetlerinin daha nitelikli olarak verilebilmesi ve okulumuzun kurumsal kapasitesi güçlendirilmesi için bilim ve teknolojiyi en iyi kullanan kurumlar oluşturmak.								
Hedef 3.1	Okulumuz kaynaklarını, plan dönemi sonuna kadar ihtiyaçlar doğrultusunda ve çağın gereklerine uygun biçimde donatılmış eğitim ortamı hazırlamak için etkili ve verimli bir şekilde kullanmak.								
Performans Göstergeleri	Hedefe Etkisi (%)	Başlangıç Değeri	2024	2025	2026	2027	2028	İzleme Sıklığı	Rapor Sıklığı
PG 3.1.1 Okul Aile Birliğince yardım yapılan öğrenci sayısı.	%25	2	3	5	7	9	10	6 ay	1 yıl
PG 3.1.2 Okulun donatım ihtiyaçlarının karşılanma oranı	%25	% 50	% 60	% 70	% 80	% 90	% 95	6 ay	1 yıl
PG 3.1.3 Okul Sağlığı ve Hijyen Eğitimi Konusunda Yapılan Faaliyet Sayısı	%25	5	10	14	16	18	20	6 ay	1 yıl
PG 3.1.4 Geri Dönüşüm Kapsamında Yapılan Etkinlik Sayısı	%25	2	3	4	6	8	10	6 ay	1 yıl

Koordinatör Birim	Okul İdaresi
İş Birliği Yapılacak Birimler	Valilik, Milli Eğitim Müdürlüğü, Muhtarlık
Riskler	Okulun yeterli bütçesinin olmaması. Okul-veli-öğrenci işbirliklerinin yeterli düzeyde olmaması
Stratejiler	Okulumuzun her türlü donatım malzemesi ihtiyaçlarının zamanında karşılanması ve takip edilmesi sağlanacaktır. Okul sağlığı geliştirme kapsamında, Temiz Okul çalışmaları yapılacak. Atık Pil, Sıfır Atık vb. konularda paydaş işbirliği ile etkinlikler planlanacak.
Maliyet Tahmini	40000
Tespitler	Öğrencilerin fiziksel aktivitelerinin artırılması Öğrencilerin akademik başarılarının artırılması
İhtiyaçlar	Okul Sağlığı ve Hijyen Eğitimi konusunda eğitimler alınması. Okul bahçesine geri dönüşüm alanlarının oluşturulması.

IV. BÖLÜM: MALİYETLENDİRME

Faaliyet maliyeti tespit edilirken faaliyet ile doğrudan ilişkilendirilebilen maliyetler dikkate alınmıştır. Faaliyet maliyetinin tespitinde bütçe içi kaynaklar ile bütçe dışı kaynaklara da yer verilmiştir. Maliyetlendirmeler de girdi fiyatları ve diğer ekonomik değerler gerçeği ortaya koyularak, tahmini belirlemeler gerçekçi öngörülere dayandırılmıştır. Kaynaklarla faaliyetler arasındaki ilişki iyi kurulmuş, kullanılacak olası oransal yöntemler tutarlı ve açıklanabilir olmasına dikkat edilmiştir. Kutlu İlkokulu Müdürlüğü maliyetlendirme çalışmalarını aşağıdaki amaç-hedef tahmini maliyet tablosuna göre yürütmüştür.

2024-2028 Stratejik Planı Faaliyet/Proje Maliyetlendirme Tablosu

Kaynak Tablosu	2024	2025	2026	2027	2028	Toplam
Amaç 1	2000	3000	4000	5000	6000	20000
Amaç 2	1000	1500	2000	2500	3000	10000
Amaç 3	4000	6000	8000	10000	12000	40000
Genel Yönetim Giderleri	2000	3000	4000	5000	6000	20000
TOPLAM	9000	13500	18000	22500	27000	90000

V. BÖLÜM: İZLEME VE DEĞERLENDİRME

Plan dönemi içerisinde okulumuz stratejik planı uyarınca yürütülen faaliyetlerimizi, önceden belirttiğimiz performans göstergelerine göre hedef ve gerçekleşme durumu ile varsa meydana gelen sapmaların nedenlerini açıkladığımız, kurumumuz hakkında genel ve mali bilgileri içeren izleme ve değerlendirme ve faaliyet raporları aşağıdaki dönemlerde hazırlanacaktır.

İzleme, stratejik plan uygulamasının sistematik olarak takip edilmesi ve raporlanmasıdır. *Değerlendirme* ise, uygulama sonuçlarının amaç ve hedeflere kıyasla ölçülmesi ve söz konusu amaç ve hedeflerin tutarlılık ve uygunluğunun analizidir.

Okulumuz Stratejik Planı izleme ve değerlendirme çalışmalarında 5 yıllık Stratejik Planın izlenmesi ve 1 yıllık gelişim planının izlenmesi olarak ikili bir ayrıma gidilecektir.

Stratejik planın izlenmesinde 3 aylık dönemlerde izleme yapılacak denetim birimleri, İl ve İlçe Millî Eğitim Müdürlüğü ve Bakanlık denetim ve kontrollerine hazır halde tutulacaktır.

Yıllık planın uygulanmasında yürütme ekipleri ve eylem sorumlularıyla aylık ilerleme toplantıları yapılacaktır. Toplantıda bir önceki ayda yapılanlar ve bir sonraki ayda yapılacaklar görüşülüp karara bağlanacaktır.

İzleme ve Değerlendirme Tablosu

İzleme Değerlendirme Dönemi	Süreç Açıklaması	Zaman Kapsamı
Performans Programı Üçer Aylık İzleme Raporları	Okul Birimleri tarafından sorumlu oldukları göstergeler ile ilgili gerçekleşme durumlarına ilişkin verilerin toplanması ve değerlendirilmesi. Göstergelerin gerçekleşme durumları hakkında hazırlanan raporun üst yöneticiye sunulması ve gerekli değerlendirmelerin yapılması.	Ocak-Nisan- Temmuz- Ekim Dönemi
Yıllık İzleme Ve Değerlendirme	Okul Birimleri tarafından sorumlu oldukları göstergeler ile ilgili yılsonu gerçekleşme durumlarına ilişkin verilerin toplanması ve değerlendirilmesi. Üst yönetici başkanlığında diğer birim yöneticileriyle yılsonu gerçekleşmelerinin, gösterge hedeflerinden sapmaların ve sapma nedenlerin değerlendirilerek gerekli tedbirlerin alınması.	Ocak Ayında

EKLER

STRATEJİK PLAN (2024-2028) “ÖĞRENCİ GÖRÜŞ VE DEĞERLENDİRMELERİ” ANKET FORMU

EK:1

Kutlu İlkokulu Müdürlüğü 2024–2028 Stratejik Plan hazırlıkları çerçevesinde, idarenin geleceğinin şekillendirilmesinde paydaşların katkılarının beklendiği bu çalışmada kurumun mevcut durumuna ve gelecekte öngördüklerine yönelik görüş ve değerlendirmeleri büyük önem taşımaktadır. Ankette yer alan sorular, paydaş analizinde yer alması öngörülen konu başlıklarını içerecek şekilde düzenlenmiştir.

Bu anketin gerçekleştirilmesindeki amaç, kurumumuzun stratejik planı hazırlanırken sizlerin görüşleriyle sorunları, iyileştirmeye acık alanları tespit etmek ve çözüme yönelik stratejiler geliştirmektir. Emek ve katkılarınız için şimdiden teşekkür ederim.

Bayram TURGUT
Okul Müdürü

Sıra No	MADDELER	KATILMA DERECEŚİ				
		Kesinlikle Katılıyorum	Katılıyorum	Kararsızım	Kısmen Katılıyorum	Katılmıyorum
1	Öğretmenlerimle ihtiyaç duyduğumda rahatlıkla görüşebilirim.					
2	Okul müdürü ile ihtiyaç duyduğumda rahatlıkla konuşabiliyorum.					
3	Okulun rehberlik servisinden yeterince yararlanabiliyorum.					
4	Okula ilettiğimiz öneri ve isteklerimiz dikkate alınır.					
5	Okulda kendimi güvende hissediyorum.					
6	Okulda öğrencilerle ilgili alınan kararlarda bizlerin görüşleri alınır.					
7	Öğretmenler yeniliğe açık olarak derslerin işlenişinde çeşitli yöntemler kullanmaktadır.					
8	Derslerde konuya göre uygun araç gereçler kullanılmaktadır.					
9	Teneffüslerde ihtiyaçlarımı giderebiliyorum.					
10	Okulun içi ve dışı temizdir.					
11	Okulun binası ve diğer fiziki mekânlar yeterlidir.					
12	Okulumuzda yeterli miktarda sanatsal ve kültürel faaliyetler düzenlenmektedir.					
13	Okulumuzun Olumlu (başarılı) ve Olumsuz (başarısız) Yönlerine İlişkin Görüşleriniz.					
	Olumlu (başarılı) yönlerimiz	Olumsuz (başarısız) yönlerimiz				

STRATEJİK PLAN (2024-2028)**EK:2****“ÖĞRETMEN GÖRÜŞ VE DEĞERLENDİRMELERİ” ANKET FORMU**

Kutlu İlkokulu Müdürlüğü 2024–2028 Stratejik Plan hazırlıkları çerçevesinde, idarenin geleceğinin şekillendirilmesinde paydaşların katkılarının beklendiği bu çalışmada kurumun mevcut durumuna ve gelecekte öngördüklerine yönelik görüş ve değerlendirmeleri büyük önem taşımaktadır. Ankette yer alan sorular, paydaş analizinde yer alması öngörülen konu başlıklarını içerecek şekilde düzenlenmiştir.

Bu anketin gerçekleştirilmesindeki amaç, kurumumuzun stratejik planı hazırlanırken sizlerin görüşleriyle sorunları, iyileştirmeye açık alanları tespit etmek ve çözüme yönelik stratejiler geliştirmektir. Emek ve katkılarınız için şimdiden teşekkür ederim.

Bayram TURGUT
Okul Müdürü

Sıra No	MADDELER	KATILMA DERECEŚİ				
		Kesinlikle Katılıyorum	Katılıyorum	Kararsızım	Kısmen Katılıyorum	Katılmıyorum
1	Okulumuzda alınan kararlar, çalışanların katılımıyla alınır.					
2	Kurumdaki tüm duyurular çalışanlara zamanında iletilir.					
3	Her türlü ödüllendirmede adil olma, tarafsızlık ve objektiflik esastır.					
4	Kendimi, okulun değerli bir üyesi olarak görürüm.					
5	Çalıştığım okul bana kendimi geliştirme imkânı tanımaktadır.					
6	Okul, teknik araç ve gereç yönünden yeterli donanıma sahiptir.					
7	Okulda çalışanlara yönelik sosyal ve kültürel faaliyetler düzenlenir.					
8	Okulda öğretmenler arasında ayrım yapılmamaktadır.					
9	Okulumuzda yerelde ve toplum üzerinde olumlu etki bırakacak çalışmalar yapmaktadır.					
10	Yöneticilerimiz, yaratıcı ve yenilikçi düşüncelerin üretilmesini teşvik etmektedir.					
11	Yöneticiler, okulun vizyon, strateji, iyileştirmeye açık alanlarını vs. çalışanlarla paylaşır.					
12	Okulumuzda sadece öğretmenlerin kullanımına tahsis edilmiş yerler yeterlidir.					
13	Alanıma ilişkin yenilik ve gelişmeleri takip eder ve kendimi güncellerim.					
14	Okulumuzun Olumlu (başarılı) ve Olumsuz (başarısız) Yönlerine İlişkin Görüşleriniz.					
	Olumlu (başarılı) yönlerimiz					
	Olumsuz (başarısız) yönlerimiz					

STRATEJİK PLAN (2024-2028)**EK:3****“VELİ GÖRÜŞ VE DEĞERLENDİRMELERİ” ANKET FORMU**

Kutlu İlkokulu Müdürlüğü 2024–2028 Stratejik Plan hazırlıkları çerçevesinde, idarenin geleceğinin şekillendirilmesinde paydaşların katkılarının beklendiği bu çalışmada kurumun mevcut durumuna ve gelecekte öngördüklerine yönelik görüş ve değerlendirmeleri büyük önem taşımaktadır. Ankette yer alan sorular, paydaş analizinde yer alması öngörülen konu başlıklarını içerecek şekilde düzenlenmiştir.

Bu anketin gerçekleştirilmesindeki amaç, kurumumuzun stratejik planı hazırlanırken sizlerin görüşleriyle sorunları, iyileştirmeye acık alanları tespit etmek ve çözüme yönelik stratejiler geliştirmektir. Emek ve katkılarınız için şimdiden teşekkür ederim.

Bayram TURGUT
Okul Müdürü

Sıra No	MADDELER	KATILMA DERECEŚİ				
		Kesinlikle Katılıyorum	Katılıyorum	Kararsızım	Kısmen Katılıyorum	Katılmıyorum
1	İhtiyaç duyduğumda okul çalışanlarıyla rahatlıkla görüşebiliyorum.					
2	Bizi ilgilendiren okul duyurularını zamanında öğreniyorum.					
3	Öğrencimle ilgili konularda okulda rehberlik hizmeti alabiliyorum.					
4	Okula ilettiğim istek ve şikâyetlerim dikkate alınıyor.					
5	Öğretmenler yeniliğe açık olarak derslerin işlenişinde çeşitli yöntemler kullanmaktadır.					
6	Okulda yabancı kişilere karşı güvenlik önlemleri alınmaktadır.					
7	Okulda bizleri ilgilendiren kararlarda görüşlerimiz dikkate alınır.					
8	E-Okul veli bilgilenme sistemi ile okulun internet sayfasını düzenli olarak takip ediyorum.					
9	Çocuğumun okulunu sevdiğini ve öğretmenleriyle iyi anlaştığını düşünüyorum.					
10	Okul, teknik araç ve gereç yönünden yeterli donanıma sahiptir.					
11	Okul her zaman temiz ve bakımlıdır.					
12	Okulun binası ve diğer fiziki mekânlar yeterlidir.					
13	Okulumuzda yeterli miktarda sanatsal ve kültürel faaliyetler düzenlenmektedir.					
14	Okulumuzun Olumlu (başarılı) ve Olumsuz (başarısız) Yönlerine İlişkin Görüşleriniz.					
	Olumlu (başarılı) yönlerimiz					
	Olumsuz (başarısız) yönlerimiz					